



ПАМЯТКА ПО РАБОТЕ С РЕСУРСАМИ СЕТИ

Для абонентов подключенных к сети **Delfin Telecom**

Файловый сервер – FTP

File Transfer Protocol (буквально «протокол передачи файлов») или просто **FTP** — сетевой протокол, предназначенный для передачи файлов в компьютерных сетях. Протокол FTP позволяет подключаться к серверам FTP, просматривать содержимое каталогов и загружать файлы с сервера или на сервер, кроме того возможен режим передачи файлов между серверами (см. FXP).

FTP является одним из старейших прикладных протоколов, появившимся задолго до HTTP в 1971 году. До начала 90-х годов на долю FTP приходилось около половины трафика в сети интернет. Данный протокол и сегодня используется для распространения программного обеспечения и доступа к удалённым хостам.

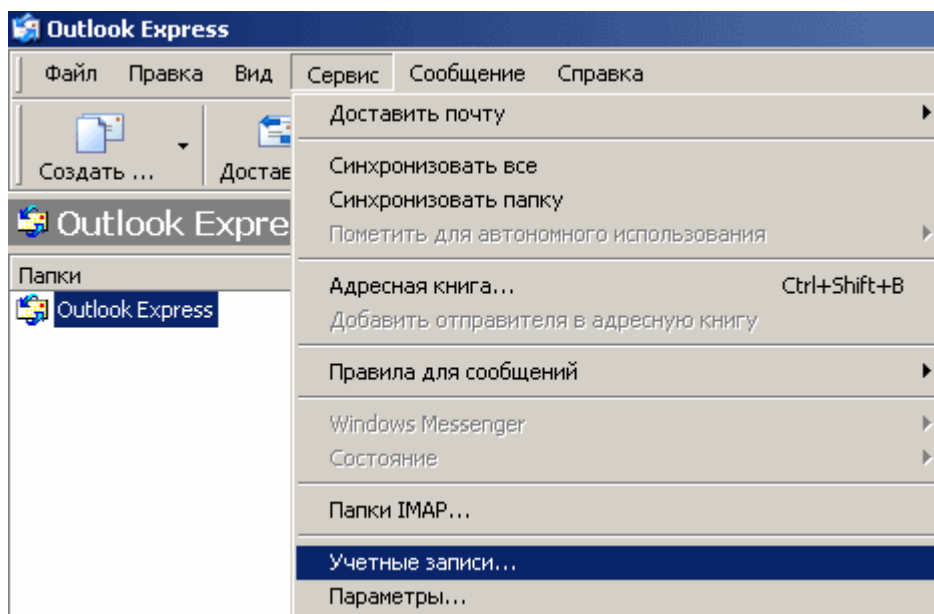
Для того что бы попасть на файловый сервер введите в строке адреса Вашего браузера (Internet Explorer, Opera, Firefox и д.р.) строку: ftp://адрес_узла и нажмите Enter, либо воспользуйтесь специализированными программами для работы с FTP (FileZilla, Total Commander и д.р.)

Электронная почта – e-mail

Настройка электронной почты

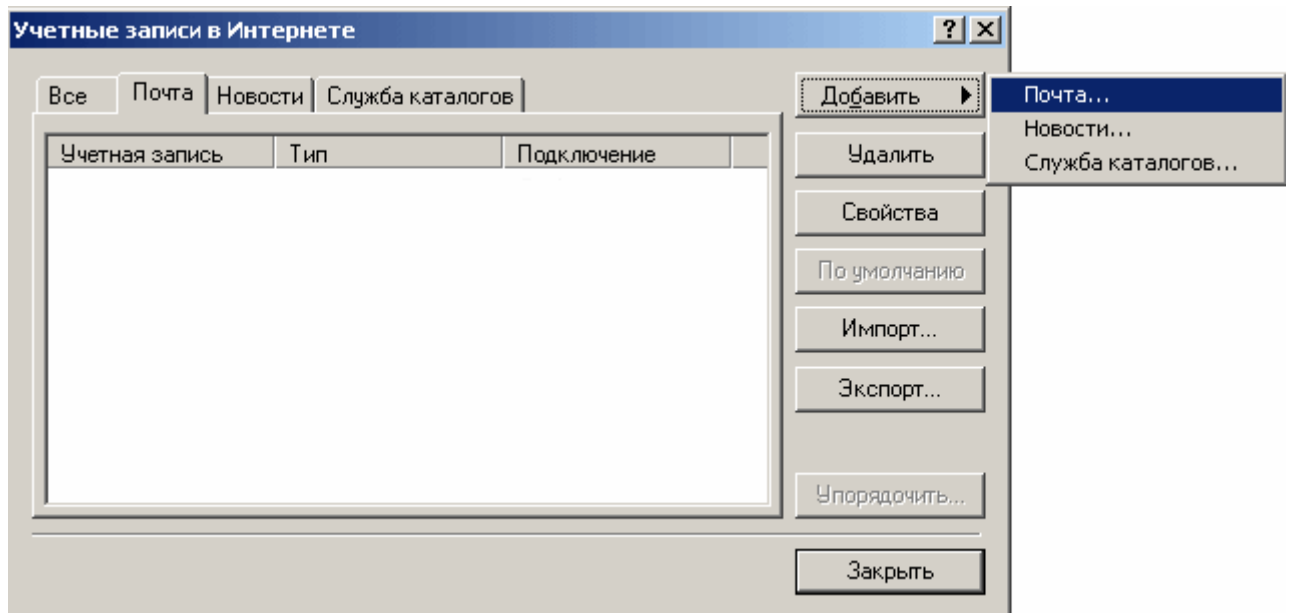
Шаг 1

Первым этапом настройки программы Outlook является создание Учетной Записи. Для этого Вам необходимо выбрать в меню "Сервис" (Tools), затем пункт "Учетные Записи" (Accounts).



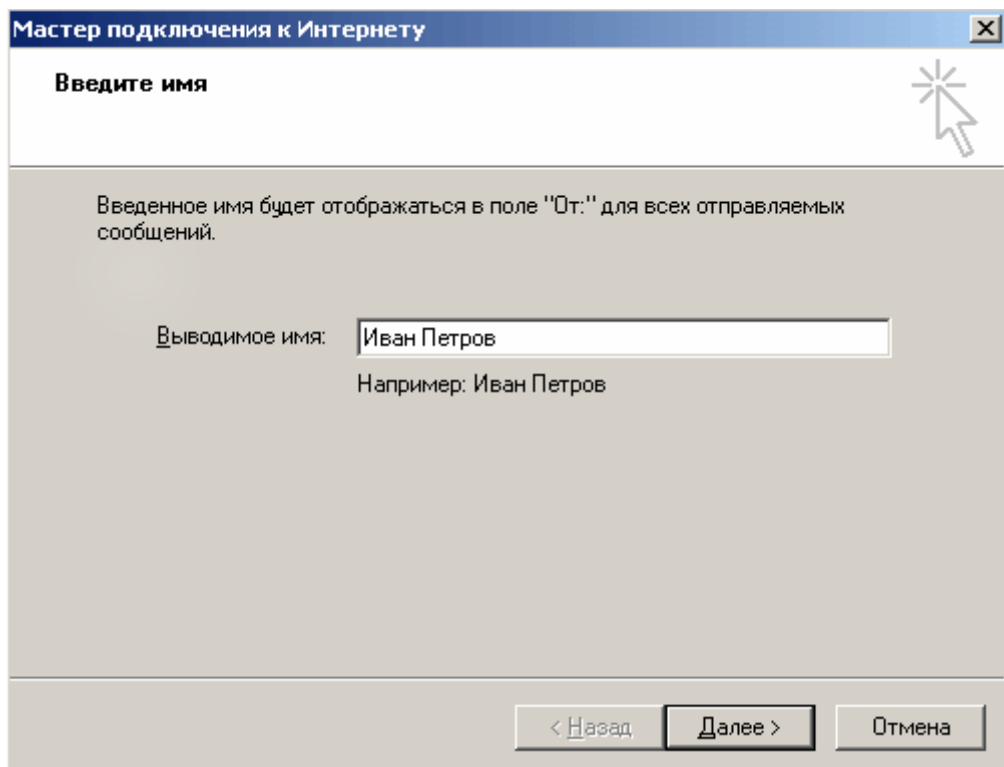
Шаг 2

После этого нужно нажать кнопку "Добавить" (Add), выбрать пункт Почта (Mail).



Шаг 3

Первоначально Вам будет предложено ввести Ваше имя (Your name), здесь Вы можете ввести как Ваше полное имя, так и имя Вашей учетной записи. Затем нажмите "Далее" (Next).



Шаг 4

На следующем этапе Вам будет необходимо ввести "Адрес электронной почты Интернета" (Internet e-mail address), который был Вам выдан при подключении к сети Delfin Telecom.

Мастер подключения к Интернету

Адрес электронной почты Интернета

Адрес электронной почты - это адрес, по которому вам будут отправляться сообщения электронной почты. Он предоставляется поставщиком услуг Интернета.

Электронная почта:

Например: proverka@microsoft.com

< Назад Далее > Отмена

Шаг 5

Далее Вам следует установить сервера электронной почты (E-mail Server Names).

Сначала необходимо выбрать протокол POP3, по которому будет осуществляться получение почты (My incoming mail server is).

Название сервера входящей почты (Incoming mail POP3 server) для протокола POP3 - pop.delfincom.ru

Название сервера исходящей почты (Outgoing mail (SMTP) server) – smtp.delfincom.ru

Серверы электронной почты

Сервер входящих сообщений:

Сервер входящих сообщений (POP3, IMAP или HTTP):

Сервер SMTP - это сервер, используемый для отправки сообщений пользователя.
Сервер исходящих сообщений (SMTP):

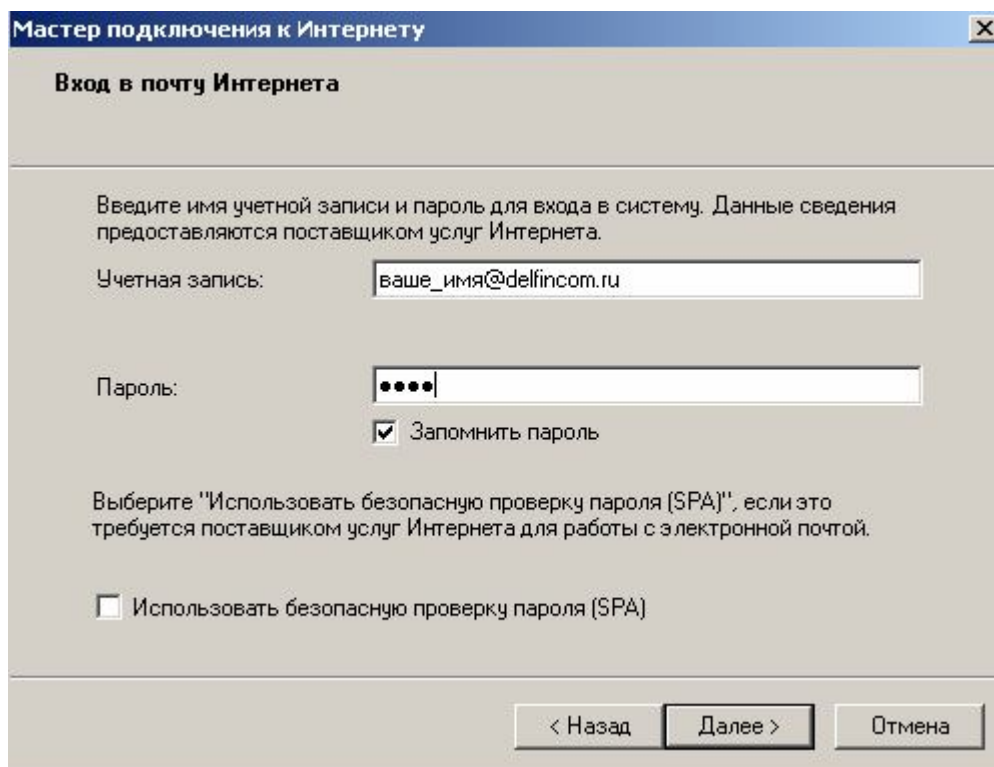
< Назад Далее > Отмена

Шаг 6

Для входа в почту Интернета (Internet Mail Logon) введите имя учетной записи и пароль для входа в систему.

В поле "Учетная запись" (Account name) укажите адрес Вашего почтового ящика. В качестве пароля (в поле "Пароль"(Password)) - Ваш пароль к почтовому ящику.

Здесь также предоставляется возможность использовать опцию "Запомнить пароль"(Remember password), которая позволит почтовой программе запомнить пароль к Вашему почтовому ящику и не спрашивать его у Вас при каждой попытке зайти в систему. Не следует применять эту опцию, если Вы не являетесь единственным пользователем компьютера.



Мастер подключения к Интернету

Вход в почту Интернета

Введите имя учетной записи и пароль для входа в систему. Данные сведения предоставляются поставщиком услуг Интернета.

Учетная запись:

Пароль:

Запомнить пароль

Выберите "Использовать безопасную проверку пароля (SPA)", если это требуется поставщиком услуг Интернета для работы с электронной почтой.

Использовать безопасную проверку пароля (SPA)

< Назад Далее > Отмена

Для сохранения параметров нажмите кнопку "Готово". На этом настройку Outlook Express можно считать законченной.

Общение в сети - IRC

IRC (англ. **I**nternet **R**elay **C**hat — ретранслируемый интернет-чат) — сервисная система, при помощи которой можно общаться через локальную сеть и сеть Интернет с другими людьми в режиме реального времени. Она была создана в 1988 году финским студентом Ярко Ойкариненом (Jarkko Oikarinen). В русском компьютерном сленге IRC называют «иркой», «ирцем», а также «мирк», «мирц» (кальки с названия наиболее популярного клиента — программы mIRC).

IRC начало завоевывать особенную популярность после операции "Буря в пустыне" (1991), когда сообщения со всего мира собирались в одном месте и в режиме "on-line" транслировались в IRC. Подобным образом IRC использовалось и в 1991, во время путча в СССР, когда пользователи из Москвы в реальном времени сообщали всему миру о происходящем на улицах.

При подключении к серверу IRC с помощью клиента IRC пользователь видит список доступных каналов, в каждый из которых (или сразу в несколько) он может «войти». Канал представляет собой виртуальную «комнату», в которой могут находиться несколько пользователей. Все сообщения, выдаваемые в канал, видны всем пользователям, которые находятся на этом же канале. Каждый канал имеет своё название и, как правило, определённую тему для обсуждения. После «входа» на канал пользователь может видеть, что пишут остальные участники канала, а также может сам принять участие. Тема, обсуждаемая на канале, обычно следует из его названия (например, канал

#Wikipedia-ru).

В IRC нет ограничения на количество людей, которые могут находиться одновременно на канале, а также нет никаких ограничений на количество каналов, которые могут формироваться на сервере. Разные серверы могут объединяться (линковаться) в сеть с единым пространством имён пользователей и каналов. Крупные мировые IRC-сети насчитывают в своём составе сотни серверов. IRC-Сервер Delfin Telecom объединен с сетью DalNet(RU) (<http://www.dalnet.ru>)

Настройка подключения

Шаг 1

Скачайте последнюю версию программы-установщика IRC-клиента

Шаг 2

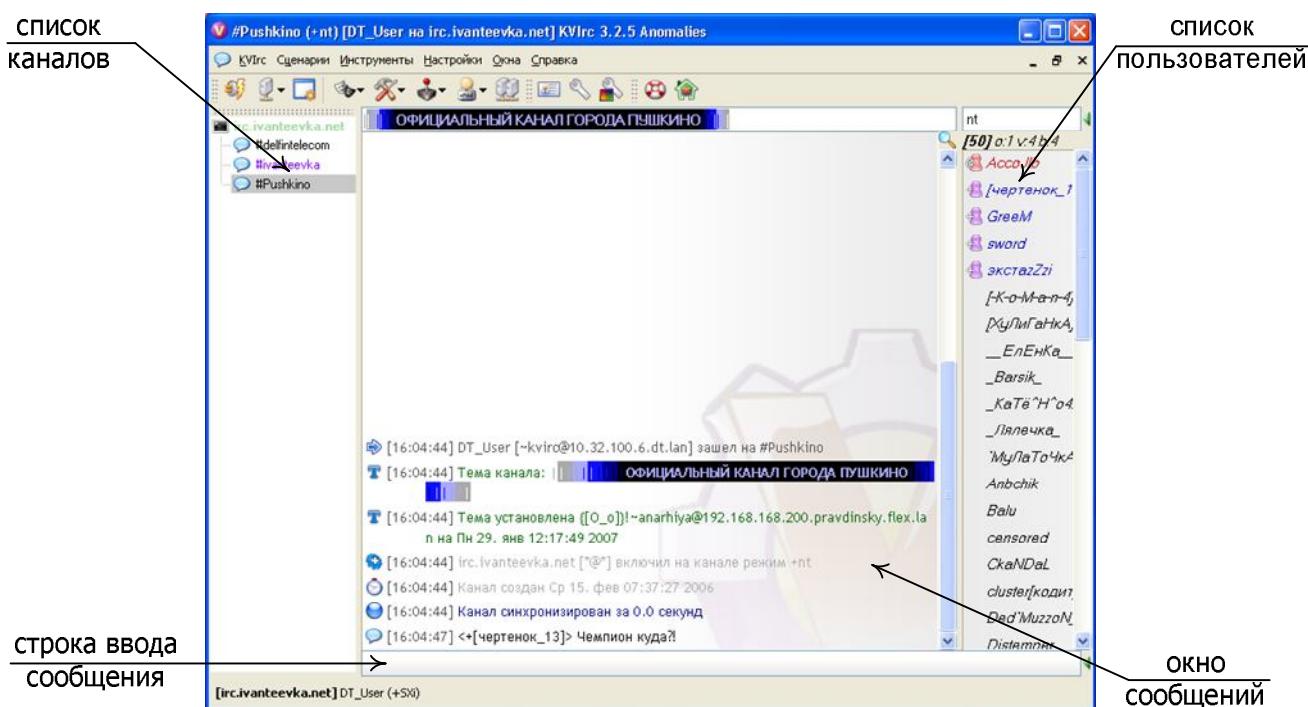
Запустите скаченную программу-установщик и установите IRC-клиент следуя инструкциям установщика, по окончании установки запустите IRC-клиент.

Шаг 3

После запуска IRC-клиента запустится мастер настройки, который поможет донстроить IRC-клиент под Вас. В большинстве случаев можно оставить все значения без изменений, только ввести свой ник и указать пол.

Шаг 4

Если предыдущие шаги были выполнены верно, то у Вас появится окно, показанное на рисунке ниже



Часто задаваемые вопросы по IRC

Какой IP адрес у Вашего сервера?

Внутри локальной сети IP-адрес сервера - 10.16.0.1, порт 6667. Из сети Интернет сервер доступен по адресу irc.delfincom.ru
Так же доступно «зашифрованное» подключение с использованием протокола SSL по порту 7777.

Как узнать информацию о канале?

Вся доступная информация по какому-либо каналу, просматривается командой: `/cs info #chan`, где `#chan` - интересующий Вас канал.

Как посмотреть перечень всех зарегистрированных каналов сети?

Лист каналов зарегистрированных в сети, вызывается командой: `/list` (видно будет те каналы на которых находится один и более человек).

Как узнать какие еще сервера есть в сети?

Перечень серверов сети можно получить командой: `/links`
Как я могу получить информацию об интересующем меня человеке?

Вся доступная информация о том или ином пользователе сети вызывается командами:
`/msg nickserv info ник_пользователя` и `/whois ник_пользователя`.

Для чего нужна регистрация ника?

Регистрация выбранного Вами никнейма необходима прежде всего для того, чтобы другие пользователи сети не могли воспользоваться им. Также, если вы хотите иметь свой канал, то регистрация ника является обязательным условием.

Осуществить регистрацию можно командой:
`/msg nickserv register password e-mail`,

где password - пароль на ник, запомните его или запишите, e-mail - адрес вашей электронной почты, укажите обязательно реальный, а не вымышленный, в противном случае при забывании Вами пароля на ник, некуда будет его высылать).

Почему ник все время меняется на ник GuestXXXX. (Пример: Guest32145)

Здесь может быть два варианта.

Первое: вы забыли проидентифицировать свой ник.

Второе: ник уже зарегистрирован (занят) другим пользователем сети.

Выход: В первом случае Вам необходимо проидентифицироваться на никсерве, это можно сделать командой:

```
/msg nickserv identify password
```

(где password - ваш пароль на ник, введенный Вами при его регистрации).

Во втором случае: так как ник уже занят, Вам нужно выбрать себе другой ник и зарегистрировать его.

Как зарегистрировать канал?

Регистрация канала осуществляется командой: /msg chanserv register #chan password description

(где #chan - канал, который вы собрались регистрировать; password - пароль на канал; description - описание вашего канала).

Прежде чем регистрировать канал, не забудьте на него зайти: /join #региструемый_канал

Что означает сообщение: You must be a channel operator to register the channel?

Для того чтобы зарегистрировать канал, вы должны иметь статус оператора канала. То есть, прежде чем регистрировать канал Вам нужно на него зайти (/join #chan, где #chan - канал, который вы будете регистрировать).

При попытке зайти на канал появилось сообщение: can't join channel (it's invite only). Что это значит?

Сообщение уведомляет нас о том, что мы не можем войти на канал, так как он имеет мод +i (вход по приглашению).

При попытке зайти на канал появилось сообщение: can't join channel (requires the correct key).

Сообщение уведомляет нас о том, что мы не можем зайти на канал, так как для входа на него нужен ключ (пароль). Проверьте правильность введенного ключа.

Что означает значок @ перед ником?

Это значок оператора канала. В обязанности оператора входит следить за порядком на канале. И в случае необходимости предпринимать меры к нарушителям (бан, кик, деоп).

Бан (ban) - запрет входа на канал

Кик (kick) - удаление с канала, с возможностью перезахода, если не стоит бан

Деоп (deop) - снятие статуса оператора канала

Что означает значок + перед ником и зачем он нужен?

+ или иначе voice, дает право голоса на модерлируемых каналах (т.е. канал имеющий мод +m), а также на Вас не действуют моды +c и +d. Отсутствие voice на модерлируемых каналах, запрещает Вам говорить на них, а на каналах с флагами +c и +d вы не можете писать соответственно цветными символами и повторять одинаковые фразы подряд. Во всех остальных случаях voice имеет символическое значение.

Как прописать пользователя в акцесс лист и дать ему аоп?

Прописать пользователя в акцесс лист можно командой:

```
/msg chanserv access #chan nick levels,
```

(где #chan - Ваш канал; nick - ник прописываемого пользователя; levels - уровень, устанавливаемый пользователю от -9999 до +9999).

В зависимости от того, какой уровень вы установите, юзер будет получать войс, аоп или будет поставлен в акик.

По умолчанию уровни имеют следующее значение:

-1 - занести пользователя в акик;

3 - дать пользователю +v (войс);

5 - дать пользователю +o (аоп);

10 - дать пользователю +o (аоп) с правом добавлять и удалять других посетителей канала из акцесс листа.

Пятый уровень в акцесс листе можно так же установить командой: /msg chanserv aop #chan nick.

Как сменить ник не разрывая соединение с сервером?

Сменить ник, не разрывая коннекта с сервером, можно командой: /nick новый_ник

Как закрыть окно канала (привата) без мышки?

Осуществить эту простейшую операцию, находясь в окне данного канала можно командой: /part. Чтобы закрыть канал, не находящийся в активном окне, наберите: /part #chan, где #chan - покидаемый канал.

Как узнать фаундера канала?

Фаундер канала указан в информации о канале, которая вызывается командой: /msg chanserv info #chan

Как посмотреть админа сервера?

Узнать админа сервера можно командой: /admin. Следует оговориться о том, что вы получите информацию о сервере, через который осуществили коннект. Чтобы узнать админа любого другого сервера, наберите /admin server.

Пример: /admin irc.pp.ru

Можно ли сделать так, чтобы каждому входящему давался аоп?

Прописав в своем листе уровней нулевой для всех аопов, вы достигнете желаемого результата. Лист уровней можно вызвать командой: /msg chanserv levels #chan list. Прописать нулевой уровень для всех аопов: /msg chanserv levels #chan set autoop

Как посмотреть акцесс лист канала?

/msg chanserv access #chan list - позволит Вам увидеть весь список пользователей, занесенных в акцесс лист канала.

Как удалить пользователя из акцесс листа?

/msg chanserv access #chan del nick - убирает указанного пользователя из акцесс листа.

Как получить +o без перезахода на канал?

+o можно получить командой: /msg chanserv op #chan nick. Эта команда доступна тем, кто прописан в акцесс листе канала с уровнем, имеющим доступ к команде op/deop

Можно ли по хосту посмотреть наличие пользователя в сети?

Такая возможность есть.

Наберите: /who *iv.lan

Пример: /who *dt.lan

Однако эта команда покажет не только пользователей с данным хостом, но и тех, кто использует сервер с данным хостом, если таковой имеется в сети DalNet(RU).

Как сменить фаундера канала?

/msg chanserv set #chan founder nick

Что такое successor и как его установить?

Successor - это наследник канала. Не обладает никакими привилегиями. Если вы подолгу отсутствуете в сети и боитесь, что Ваш канал будет дропнут, целесообразно назначить наследника, которому он перейдет. Установить наследника можно командой:

```
/msg chanserv set #chan successor nick
```

Как посмотреть, кто дал человеку +o?

Если вы не присутствовали при этом событии, то никак.

Как прописать человека в автокик?

```
/msg chanserv akick #chan add mask
```

Можно ли сделать 2-х фаундеров?

Нет нельзя. Единственный выход это поделить пароль от канала, и его обладатель будет иметь права фаундера после идентификации (/msg chanserv identify #chan password).

Каким образом можно запретить посетителям менять моды канала?

Когда вы устанавливаете моды на канал, все те флаги, которые вы не указали, остаются свободными для изменения. Чтобы этого избежать укажите все моды, которые вы хотите оставлять неизменными при их установке (/msg chanserv set #chan mlock -flags+flags).

Например: /cs set #help mlock +nt -dciklsm

Как снять с себя бан, имея статус автоопа на канале?

Если Вас забанили, и вы прописаны в акцесс листе канала с уровнем не ниже autoop, вы можете снять с себя бан командой: /msg chanserv unban #chan

Как осуществить установку сообщения на канал, которое будет отсылаться входящим пользователям?

Команда: /msg chanserv set #chan entrymsg Ваше_сообщение.

Как запретить давать +o всем, кто не прописан в акцесс листе?

Если вы не хотите, чтобы кто-то мог дать +o, не прописанным пользователям на Вашем канале, достаточно включить функцию secureops. Это можно сделать так: /msg chanserv set #chan secureops on

Какой командой можно поставить бан?

Бан можно поставить следующим образом:

```
/mode #chan +b mask
```

Пример: /mode #help +b Lamer!*@*sovam.com

Как запретить менять топик?

Зафиксировать определенный топик можно командой: /msg chanserv set #chan topiclock on (чтобы отменить фиксацию вместо on наберите off). При включенной опции, если кто-то сменит топик на канале, chanserv автоматически вернет его обратно.

Каким образом снять -о без применения мышки?

/mode #chan -o nick
/msg chanserv deop #chan nick

Где взять бота?

Самыми популярными на сегодняшний момент ботами является eggdrop и windrop. Для ознакомления рекомендую ссылки:

<http://eggdrop.org.ru>

<http://ru.wikipedia.org/wiki/Eggdrop>

Что делать, если забыли пароль на канал?

Просто смените пароль на новый. Прежде чем изменить пароль, убедитесь в том, что Ваш ник проидентифицирован, в противном случае ничего не получится. Команда смены пароля: /msg chanserv set #chan password новый_пароль. Старый пароль указывать не надо.

Что делать, если забыли пароль от ника?

Если Вам никак не удастся вспомнить пароль от Вашего никнейма,

Как стать хелпером?

Для того чтобы стать хелпером требуется:

- безукоризненное владеть /cs help; /ns help; /ms help; /helpsys.
- знать настройки, хотя бы одного Иrc-клиента.
- иметь представление об основных командах Иrc-клиента.
- уметь четко и корректно выражать свои мысли.

Существуют ли боты под Windows и где их взять?

Такие боты, конечно же, существуют. Их можно найти на необъятных просторах Интернета. Некоторые ссылки приведены в ответе на вопрос 50.

Что такое скрипт?

Скрипт - это дополнительная программка, позволяющая автоматизировать часто повторяемые действия.

Как создать свой канал?

Нужно выполнить следующие действия. Войти на канал: /join #канал. Войдя, вы получите статус оператора канала. Теперь можно зарегистрировать Ваш канал командой: /msg chanserv register #канал ПарольКанала ОписаниеКанала.
Например: /msg chanserv register #help ghjwbfvdv Официальный канал помощи.

Как автоматизировать процесс идентификации ника?

http://www.kvirc.ru/wiki/HOWTO_Идентификация_на_NickServ

Как сменить ник и альтернативный ник?

Очень часто задаваемый вопрос. Команда смены ника: /nick НовыйНик, а команда смены альтернативного ника /anick НовыйНик

Как удалить канал?

Чтобы удалить канал из базы chanserv-а выполните команду: /cs drop #chan, где #chan - название канала.

Предварительно не забудьте проидентифицироваться как фаундер, что осуществляется командой: /cs identify #chan пароль

Где есть веб гейт для ирс?

<http://chat.dalnet.ru/>

Как вводить ключ, для входа на канал?

/join #канал ключ

ВашНик nickname is already in use. Как с этим бороться?

Первым делом Вам предложат зайти под другим ником (внизу в поле ввода появится надпись /nick). Поставь пробел, и любой другой ник. После того как произойдет соединение с сервером наберите команду: /msg nickserv ghost ВашНик ПарольОтНика и вы снова станете самим собой.

Как вызвать человека в приват?

/query НикЧеловека

Как понизить/повысить акцесс пользователя?

/msg chanserv access #канал add Ник Уровень
Например: /msg chanserv access #help add helper 5

вы можете обратиться за помощью к ИrcOp-ам сети. Если вы правильно указали свой e-mail при регистрации никнейма, Вам вышлют пароль по указанному адресу.

Как писать цветом?

Нажмите одновременно Ctrl + k и появится таблица цветов. Нажмите цифру того цвета, которым хотите писать и далее Ваш текст.

Если вы хотите написать цветной текст на цветном фоне, то после первой цифры ставим запятую и после нее цвет желаемого фона. Выделить текст жирным можно с помощью комбинации клавиш: Ctrl + b;

Отменить жирность: Ctrl + o;

За подчеркивание текста сообщения отвечают клавиши: Ctrl + u;

Чем отличается DCC-chat от привата?

DCC-chat использует прямое соединение между пользователями (direct connect), а приватные сообщения направляются через сервер. DCC-chat более секретен.

- ориентироваться в общей структуре Иrc.

Заявите о своем желании стать хелпером на канале #help. Если существуют вакансии, то Вам будет предложено пройти тест. От успешности его прохождения будет зависеть, дадут ли Вам звание хелпера.

Какой командой осуществить первый запуск бота под ОС Windows?

eggdrop -m имяконфига.conf эта команда предназначена для первого запуска Вашего eggdropa, а -m создает юзерсфайл. В дальнейшем вы просто запускаете exe файл Вашего бота.

Что такое сервисы и какие они бывают?

Сервис (от англ. service служба) - обслуживание пользователей сети в разных сферах.

В нашей сети DalNet(RU) таких сервисов (служб) всего 5. Опишем некоторые из них.

Nickserv - отвечает за регистрацию и защиту ников от несанкционированного использования

Chanserv - отвечает за регистрацию каналов и управление оными

Memoserv - отвечает за отправку и хранение коротких сообщений

Nick information for nick is private. Как так сделать?

Сделать информацию о Вашем нике приватной и не доступной юзерам можно командой: /msg nickserv set private on

Что такое +e?

+e или попросту экцепт позволяет делать исключения из списка банов. Например кто-то поставил бан по маске *!*@hostik.ru, и все кто имеет хост: hostik.ru не могут попасть на канал, тогда вы берете и делаете исключение прописываете /mode #канал +e Faust!faust@hostik.ru и на человека с ником Faust и идентом faust бан не распространяется.

Как менять топик через chanserv?

/msg chanserv set #канал topic собственно топик

Как проверить, сколько ниму осталось жить?

/msg nickserv info nick и в строке Last seen time посмотреть, сколько дней назад использовали ник. Как только цифра достигнет 30 дней, ник дропнется (сотрется) из базы.

Как поставить away сообщение?

/away сообщение_какое_то_тут - включить эвей сообщение

/away - выключить эвей сообщение

При выходе всех с канала пропадают опции (моды, топик), что делать?

Закрепить моды (флаги) канала можно командой: /msg chanserv set #канал mlock +flags-flags

Что бы не исчезал топик, Вам понадобится команда: /cs set #chan KEEPTOPIC on

Например: /msg chanserv set #канал mlock +tn-skil

Все флаги, которые вы не укажете будут свободны для изменения операторами канала

Обмен файлами – Direct Connect (DC)

Direct Connect - это пиринговая (p2p – peer-to-peer) файлообменная система, построена по тому же принципу что и, например, eDonkey, Kazaa, Napster и т.п. То есть на компьютер ставится специальная программа – Direct Connect-клиент, в котором указывается какие папки сделать "общими", после чего он подключается к общему серверу (хабу) в локальной сети, и через сервер хаба позволяет увидеть другие компьютеры, которые тоже подключены к нему.

Настройка компьютера для работы в сети Direct Connect

Шаг 1

Скачайте последнюю версию программы-установщика DC-клиента, например Strong DC++ (Для Windows)

Шаг 2

Установите DC-клиента следуя инструкциям программы-установщика, по окончании установки запустите DC-клиент.

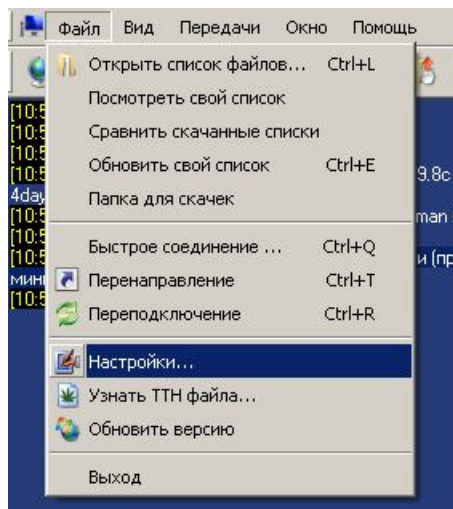
Шаг 3

Сразу после запуска DC-клиент следует настроить на подключение с любым известным вам хабом в разделе favorite hubs, но, в большинстве случаев, его не пустят, написав в ответ примерно следующее:

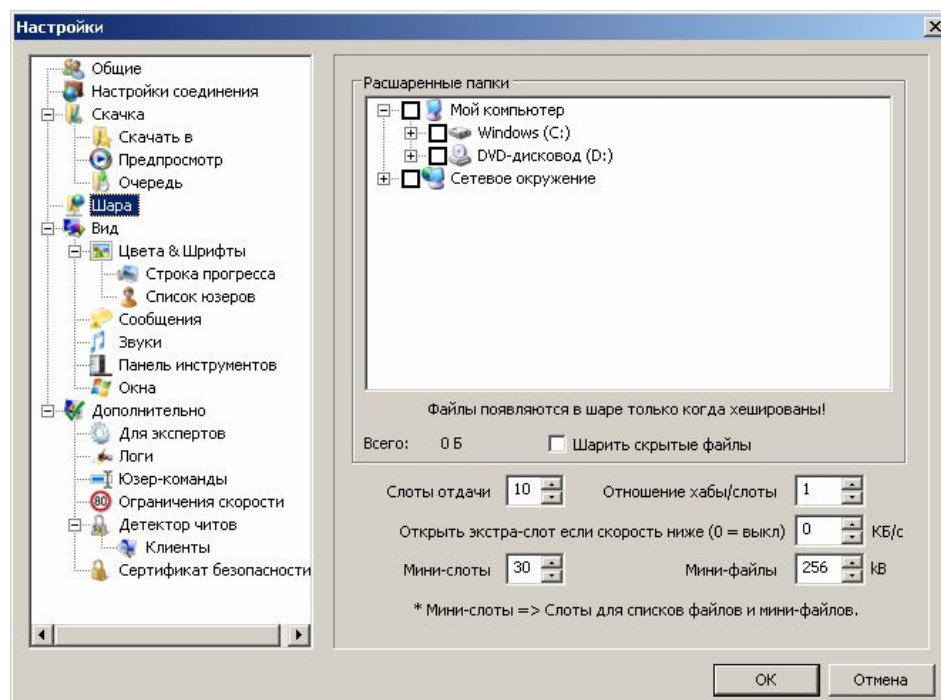
<VerliHub> Вы недостаточно расшарили (предоставили для скачивания) информации. Ваша шара 0Мб, а минимально-допустимая XXXX Мб.

Это значит, что прежде чем вы приступите к скачиванию информации у других пользователей, Вам необходимо предоставить информацию для скачивания другим, суммарный объем которой будет не менее указанного в сообщении хаба объёма.

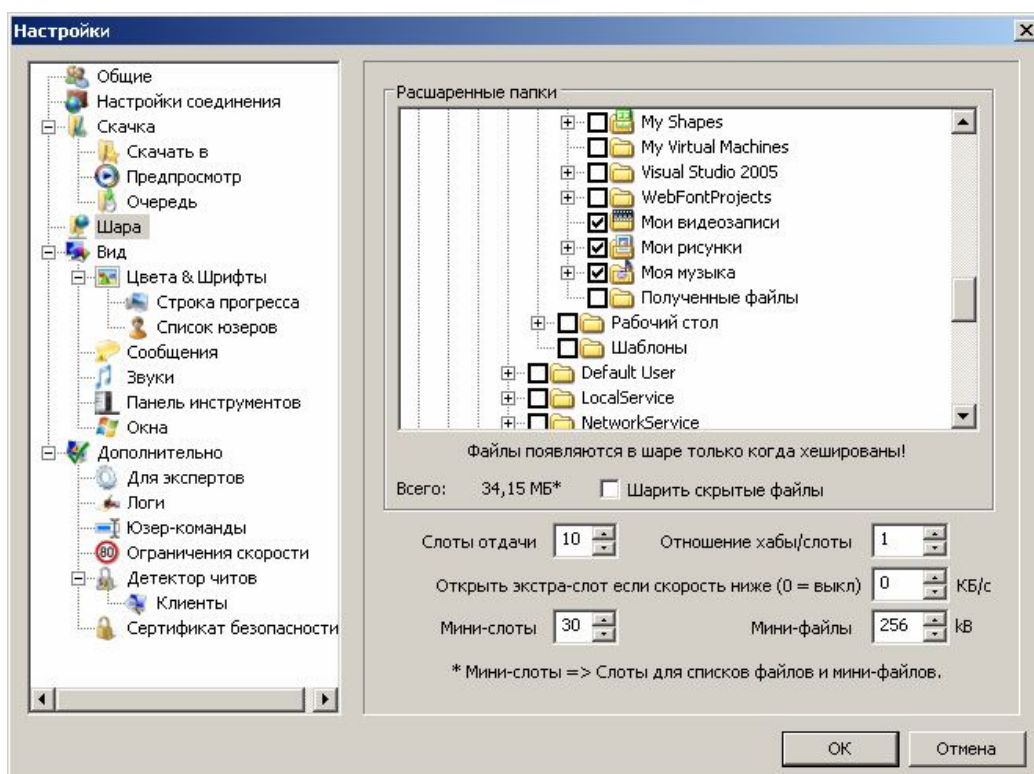
По-этому Вам необходимо определиться с тем, что вы можете дать скачать другим и выложить это на доступ. Для этого необходимо зайти в настройки



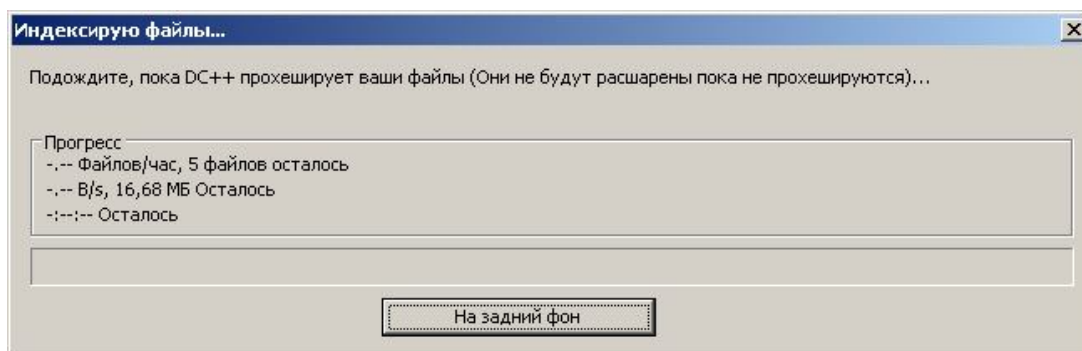
там найти раздел «Шара» (Share)




В нем необходимо найти папки, к которым вы хотите предоставить доступ другим пользователям и выделить их (установив галочку и задав имя папки, которое будет видно другим пользователям)

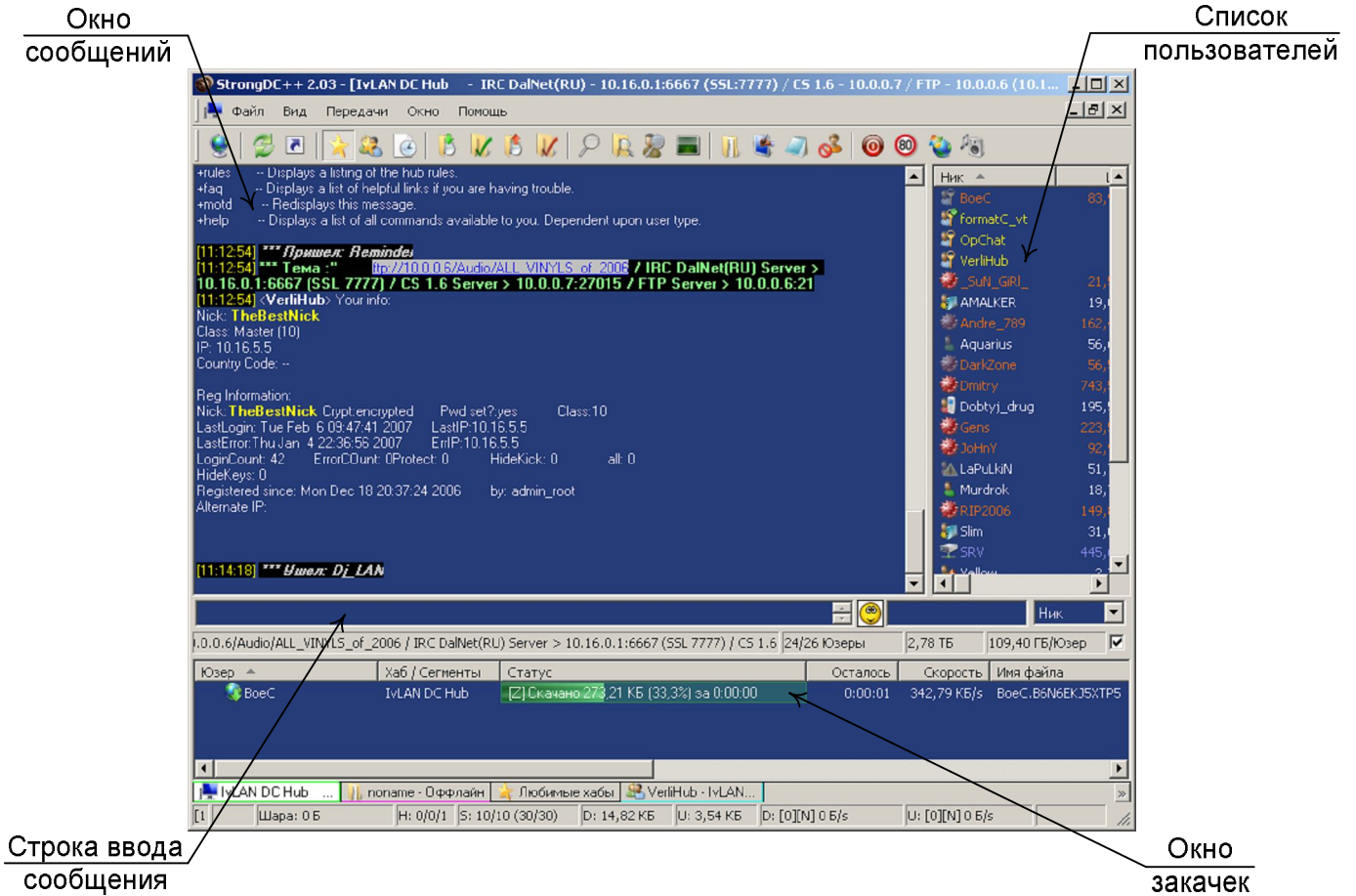


После добавления папки будет запускаться процесс хеширования файлов.

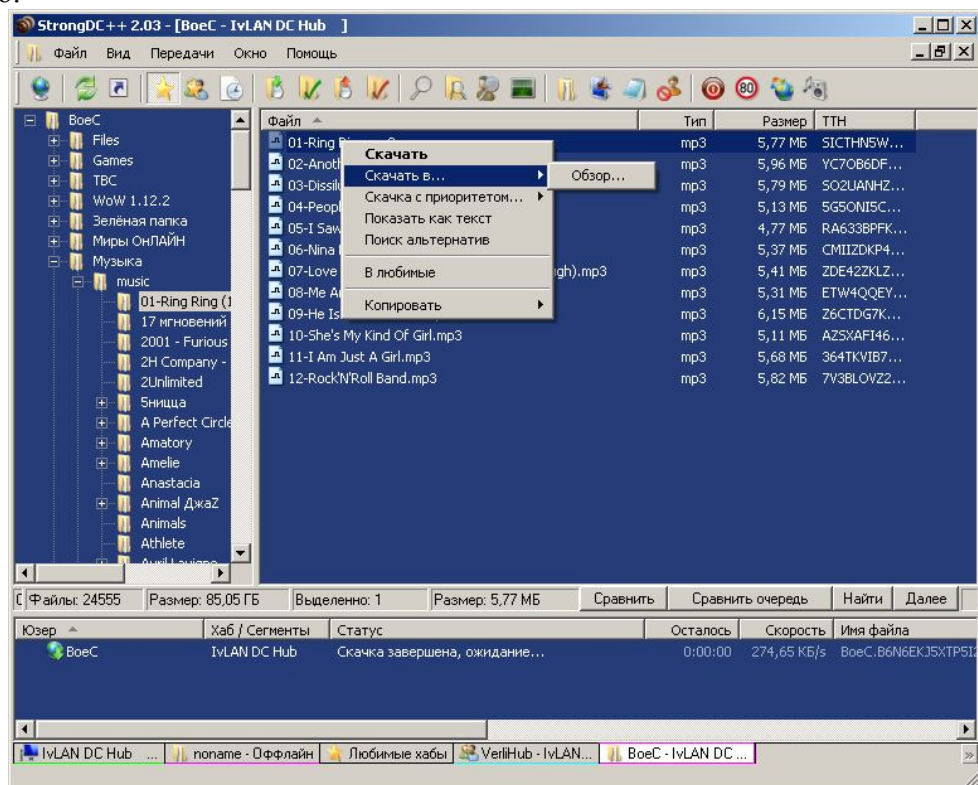


Шаг 4

После того, как процесс хеширования всех файлов завершился, закройте окно настроек и нажмите кнопку . Если вы выложили на доступ достаточный объём информации, то Вас пустят на хаб и вы увидите, окно которое показано на рисунке ниже



Для того, что бы посмотреть список файлов заинтересовавшего Вас пользователя, необходимо два раза кликнуть на его нике в окне списка пользователей, что бы инициировать процесс скачивания списка файлов. После того как вы скачаете список он откроется в отдельной вкладке. Далее вы находите интересующий Вас файл или папку и нажимаете на нем правую кнопку мышки и в открывшемся меню выбираете «Скачать», что бы скачать интересующий Вас файл/папку в папку в которую установили DC-клиента, либо «Скачать в...» и указываете путь куда скачивать самостоятельно.



У меня все качают, а я не могу (Таймаут соединения)!

Для решения большинства проблем с режимами работы и стандартными ошибками достаточно понимать основные принципы работы клиента Direct Connect:

Клиенты "А", "В" и "С" подключены к хабу. Клиент "А" захотел скачать файл "N". На поисковый запрос клиенты "В" и "С" сообщили, что файл "N" находится на доступе у клиента "В".

Далее начинается самое интересное. В активном режиме клиент Direct Connect использует входящее соединение, а это значит, что клиент "А" сообщает клиенту "В": "Эй! Я хочу скачать у тебя файл "N". Я открыл для тебя у себя порт 12345. Мой IP-адрес 192.168.1.5. Подключайся ко мне!".

Клиент "В" устанавливает соединение с клиентом "А" используя информацию полученную от клиента "А", после чего начинает передачу файла "N". Соединение устанавливается напрямую между клиентами минуя хаб. Данный случай является идеальным, к несчастью в реальности может оказаться, что у пользователя "А" установлен фаервол (Брандмауэр Windows, Outpost Firewall, Kaspersky Internet Security и т.д.), который в автоматическом режиме считает все попытки других компьютеров установить соединение с Вашим – атакой. И, что в этом случае естественно – игнорируются все попытки клиента "В" подключиться к клиенту "А" что бы передать файл "N".

Решение: Настроить корректно фаервол - снять блокировку сетевой активности с клиента Direct Connect или, самое распространенное решение, перевести клиента Direct Connect в **пассивный** режим.

В пассивном режиме клиент Direct Connect использует ТОЛЬКО исходящие соединения:

Компьютер "А" посылает компьютеру "В" запрос через хаб: " Эй! Я хочу скачать у тебя файл "N"! Открой мне какой-нибудь порт!" - "На тебе порт 12345". Клиент "А" соединяется с "В" используя эту

информацию и получает файл. Но в пассивном режиме вы можете соединиться только с теми кто может принят Ваш запрос т.е. с Активными клиентами. Связь пассив - пассив невозможна.